

TRAVEL+ LEISURE

STİL VE KÜLTÜR SAYISI

Güney Modern

BODRUM'DAN DİKİLİYE TÜRK
RİVİERASI'NIN EN ÇARPICI
OTELLERİ VE EVLERİ

T+'DEN
VALİZ
TOPLAMA
TÜYOLARI

SEZONLUK
KÜLTÜR VE
SANAT
AJANDASI

PRAG,
BUDAPEŞTE
BERLİN
CAZ
BARLARI

SANATÇI
RUHLU BALI

EKİM 2010 | 5 TL, KKTÇ 6,5 TL



Paris Sırları

BİSTROLAR
MAHALLELER
ALIŞVERİŞ
OTELLER
VE DAHA FAZLASI...

GÜNEY SAHİLLERİNDE MODERN KIVRIMLARIN PEŞİNE DÜŞEN
HANDE OYNAR HAL, BODRUM'UN SIRA DIŞI EV VE OTELLERİNDEN
DİKİLİ'DEKİ LOKAL MİMARİ ARAYIŞLARINA, GÜNEY'İN EN ÇARPICI
YAPILARININ İZİNİ SÜRDÜ. FOTOĞRAFLAR ERBİL BALTA

GÜNEY MODERN



Yalıkavak'ın rüzgarlı tepelerinden birini kapalı Novron'un ferah Ardesco Evleri'nde serinlemek zor değil. Karşı sayfada: Kızılburun'daki Palmalife Resort'un terasında günbatımı doğanın tüm renklerini ortaya çıkarıyor.



İŞİĞİN PEŞİNDE Üstten saat yönünde: Palmalife Resort'un lobisinde İtalyan tasarımları; 13 Evler sitesinde rengârenk bahçeye inen merdivenler; Kızılburun'da güneş batarken.

MİMARİNİN YAŞAM KALİTESİ üzerindeki etkisini bir İstanbulludan daha iyi bilecek biri olabilir mi? Dünyanın en kötü şehir planlamasına sahip şehirlerinden biri olduğu gerçek. Havaalanına giderken önlerinden geçiyoruz: Ruhsuz bloklar, gecekondu denemeyecek kadar gelişmiş apartmanlar, alışveriş çılgınlığına çanak tutan dev taş yığınları... Benim gözlerimi acıtan bu tabloya, mimarlar nasıl tahammül ediyor? Duayen Şevki Pekin, İstanbul'da gördüğüm bina kirliliğini yaratanların da mimar olduğunu unutmamamı söylüyor.

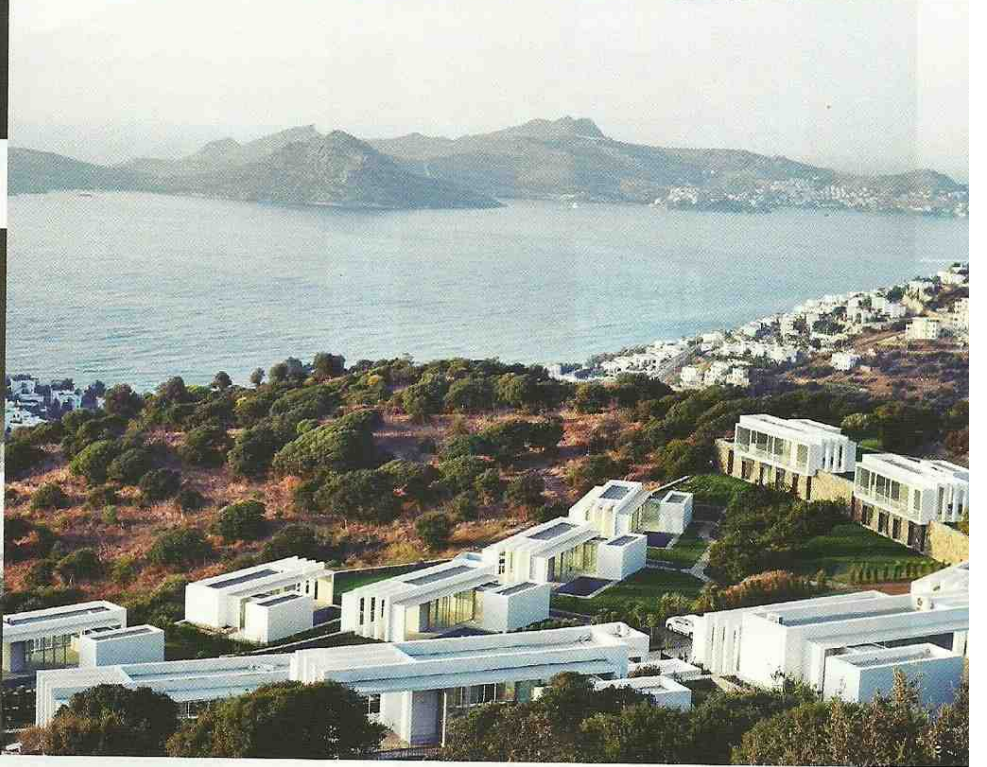
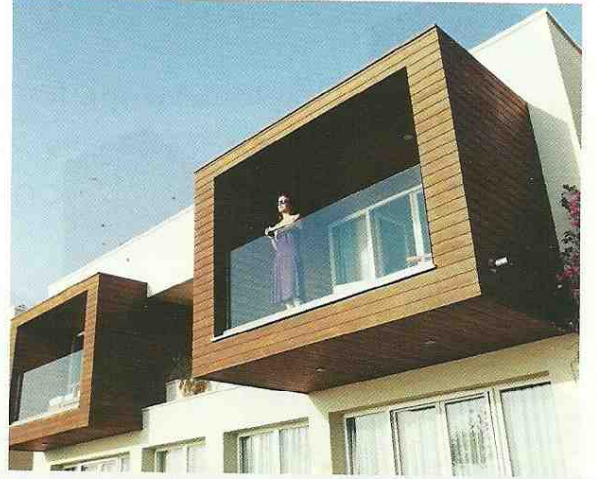
İstanbul'daki sıkışıklıktan kaçma; Ege'de, Akdeniz'de ayağını yeşile sürerek yaşama hayali, teknolojinin de geliş-

mesiyle daha erişilir hale gelmiş durumda. Yazın keyfini çıkarmak veya şehirde kışın zulmünden kaçmak isteyenler, kıyı şeridinde edindikleri ikinci evlerde yaşama fikrine epey ısındılar. Ne de olsa her saat başı uçak, her telefon hattının ucunda internet var. Estetik gözü gelişen, hayattan daha fazlasını isteyen ve doğaya yakın bir hayatı özleyen kesimin mimariden beklentileri değiştiççe, mimari manzara da değişiyor.

Han Tümertekin'in Asos'taki B2 adlı ev projesi veya İzmirli mimar Serhat Akbay'ın Urla'nın Yağcılar köyünde kendisi için tasarladığı ödüllü ahşap bağ evi modülü, Güney kıyılarındaki bu değişimin ilk sinyallerindendi. Bodrum ise son 20 yılın en korkutucu şekilde yapılaşan sahil beldesi olarak en iddialı, pahalı ve lüks projeleri kendine çekti. Al-



MODERN DOKUNUŞLAR
Soldan saat yönünde:
Bodrum'da yeni açılan
okullar yaz-kış yaşamı
mümkün kılıyor; Trafo
Mimarlar'ın dikkat çeken
kutuları, Palmalife Resort'un
mimarisine hareket katmış;
Ardesco Evleri bir
amfityatronun basamakları
gibi dizilmiş; Palmalife'in
lobisinde ışık oyunları.



ternatif yaşam tarzlarını besleyecek rahatlık ve huzurun ancak gözlerden ırak yakalanabilecek bir lüks olduğunu düşünen mimarlar ise popüler tatil rotalarından olabildiğince uzakta; Yahşibey, Bademli gibi Ege köylerinde, dikkat çekici olduğu kadar fonksiyonel işler yapmaya karar verdiler. Biz de mimaride, farklı anlayışlarla olsa da çağdaşlık paydasında birleşen bu dönüşümü yakından görmek için Bodrum ve Dikili'ye doğru yola çıktık.

EGE SAHİL ŞERİDİNDE BODRUM'A DOĞRU İLERLİYORUZ.
Rum evleri, köşeleri tuğlalı. Taş evler, bazıları ahşap destekli. Çatıları çoğunlukla göz ardı edilmiş kutular. Topografik özelliğini yitirmiş, düzleştirilmiş arazilerde birbirlerinin içine girmiş gibi görünen karınca evleri. Ve

kitsch'likte sınır tanımayan; hem Rum evi, hem taş ev, hem İyon tarzı kolonlarla azdırılmış melezler. "Bu biçem karmaşasında; çağdaş, yenilikçi ve çarpıcı bir mimari bile dikkat çekmemeye tehlikesiyle karşı karşıya," diye düşünüyorum başta; fakat zamanla fikrim değişiyor. Mimarlarımız, konut ve otel mimarisinde kendilerini aşmakta ve adeta modernist mimarinin klasik örnekleriyle yarışan güzellikler ortaya çıkarmaktaymış meğer.

Teğet Mimarlık'ın ortaklarından Ertuğ Uçar, Ardesco Evleri projesinden bahsederken, "Bu proje için Bodrum'a gittiğimde gerçekten bedbaht oldum," diyor ve ekliyor: "Türkiye'nin parayı bol bulduğu zamanlarda, bazıları 80'lerde, bazıları 90'larda yapılmış müthiş bir ev yığını var ve evlerin çoğu boş! Üstelik eğime ev yapmanın bir sürü



MANZARANIN BÜYÜSÜ
Teğet Mimarlık, Arda
Evleri'nde topografyaya
zarar vermeden manzaraya
bütünüyle hakim evler
yapmayı başarmış.

“Türkiye’nin parayı bol bulduğu zamanlarda, bazıları 80’lerde, bazıları 90’larda yapılmış müthiş bir ev yığını var ve evlerin çoğu boş!” diyor, Teğet Mimarlık’ın ortaklarından Ertuğ Uçar.

yöntemi vardır. Tepeye greyderler girer ve merdivenler şeklinde bir zigurat oluşturulur. Sonra da evleri eğimde değil, düzlükte yapıyor musunuz gibi pıt pıt dizersiniz. Fakat uzaktan bakıldığında doğanın yapısı artık bozulmuştur ve daha da kötüsü, böyle bir yerde tam bir yerleşim oluşamaz.”

ERTUĞ UÇAR, İNŞAAT ŞİRKETİ NOVRON’UN YALIKAVAK’IN rüzgârlı tepelerinden birinde inşa etmek istediği son proje için; topografyayla kaynaşan, kendi içinde bir bütünlüğe sahip olan ama bunu kapalı kapılar ardında değil, florya sağladığı uyumla başaran bir köy yapmayı hedeflemiş. Gerçekten de beyaz çerçeveli ekranlar olarak tanımlanabilecek, tek katlı evleriyle Ardesco, bir taş yığını olmaktan uzakta. Projeyi hemen bitiminde gördüğümüz için yerleşim başlamış olsa da birbiriyle etkileşimde bir köy havasından henüz bahsetmek olanaksız; fakat evlerin birbirine yakın olmasına rağmen klostrofobi yaratmayan konumları, bunu mümkün kılabilir. İstisnasız tüm evlerin salon, mutfak ve havuzlarının büyüleyici bir deniz manzarasına sahip olması, bu köyü epey farklı kılıyor. Denize girmek için arabaya binip kıyıya inmeyi de bu manzaraya bakarak yaşamının bedeli olarak görmek gerekiyor.

Sanırım Ardesco’yla ilgili en belirgin özellik, evlerin insani boyutları. Yalnızca 148 metrekare olmalarına rağmen kat kat daha geniş hissedilen, boydan boya camın bol kullanıldığı yapılar. Son derece çağdaş olmalarına rağmen üst kattan girişin düz ayak hissi verişinde, bahçeye açılan odaların ufak boyutlarında bir samimilik söz konusu; beyaz birer küpün ötesinde, gerçekten yazlık birer ev olma potansiyelini taşıyorlar.

Uçar’dan, Bodrum’da tek katlı imar hakkı olmadığını şaşırarak öğreniyorum. Yani “Kaliforniya stili, yayılmacı politikayla, düzayak bir ev yapacağım” deseniz mümkün değil! Dolayısıyla Uçar ve ekibi, Ardesco’da yatak odalarının bulunduğu ve bahçeye açılan alt katı, taş sekilerin içine gizlemişler. Dışarıdan yalnızca müthiş Yalıkavak manzaralı beyaz bir çerçeve şeklindeki salon, havuz ve mutfaktan oluşan yaşam alanı görünüyor! Bahçeler birbirinden yalnızca peyzajla ayrılıyor ve sekilerin akılcı kullanımıyla yaratılan tüm bu yerleşim, en tepeden bakıldığında bir amfitiyatroyu andırıyor. Tabii yeşili bol; greyderlerin bitki örtüsünü tamamıyla yok etmesine izin verilmemiş bir amfitiyatro bu.

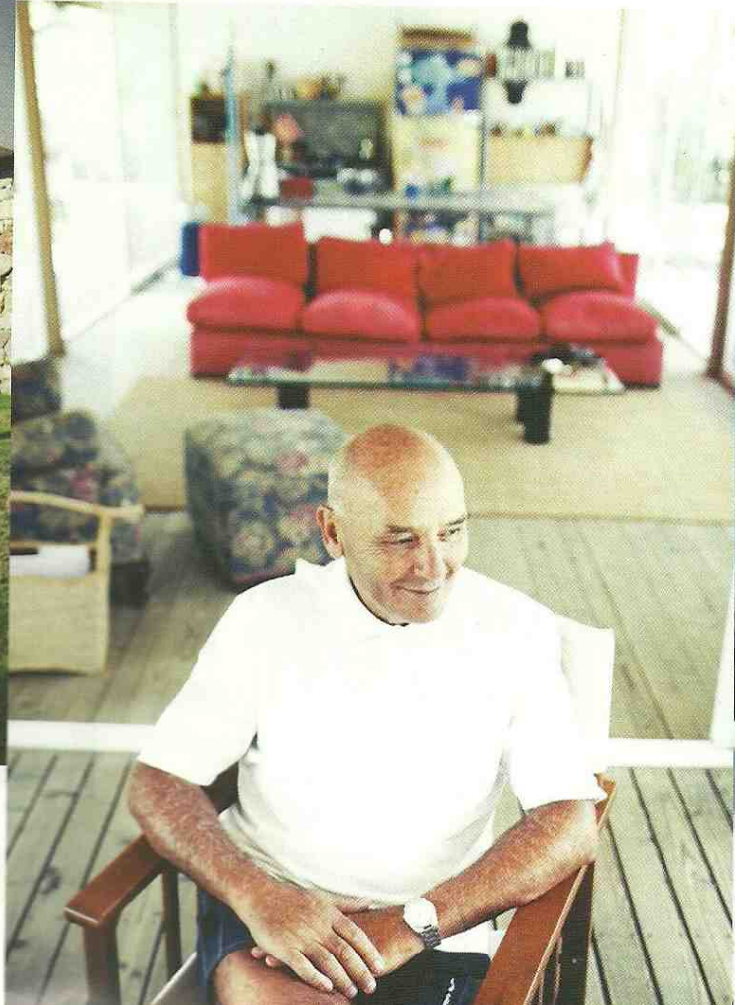
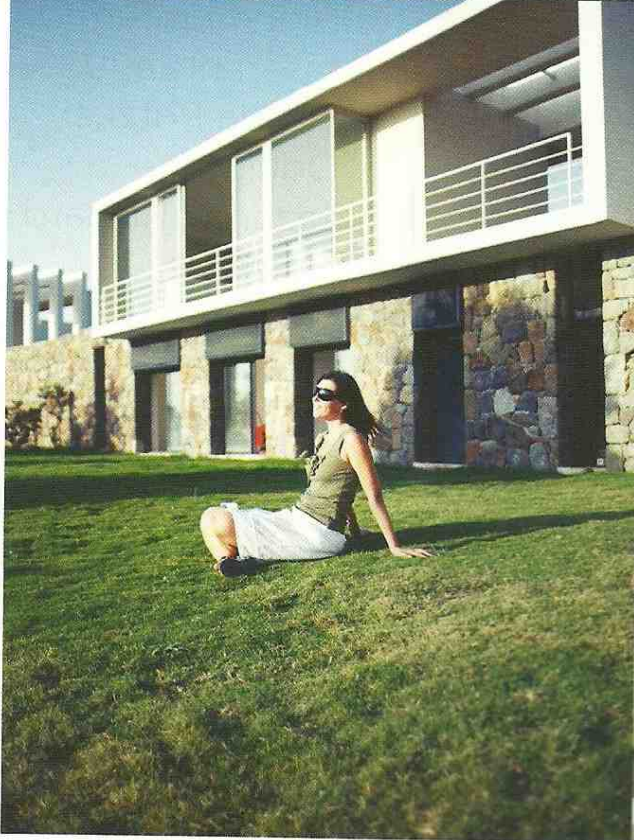
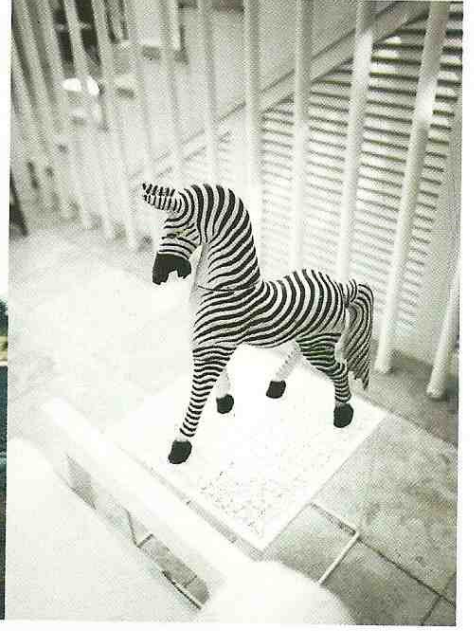
Floraya önem veren bir diğer mimar ise yakın geçmişte Yalıkavak’ta bir projeye imza atan Trafo Mimarlar’dan İpek Yürekli. Kendisi, Yalıkavak’ta Tekfen için yaptıkları yazlık site projesinde, evlerin çatıları üzerinde minik bahçeler

yaratma fikrini kabul ettirmek için epey uğraşmış. Üç yıl sonra şimdi bu bahçeler yeşillenip çiçeklenince, manzarası renklenenler onun haklı olduğunu kabul etmişler. Bizi Yalıkavak’a getiren ise iki katlı, havuzlu, ahşap dikdörtgen gazebolu bu kullanışlı evlerin eski sosyal tesisi. Eski diyorum, çünkü henüz proje aşamasındayken bu tesisin amacını aştığı fark edilmiş ve tasarımına otel olarak devam edilmiş. Geçtiğimiz yıl kapılarını açan Palmalife Bodrum Resort & Spa’nın mimarisi, gerçekten de bir sitenin sosyal tesisi olarak kalmak için fazla etkileyici.

Birçok farklı alanda faaliyet gösteren Azeri asıllı Türk işadamı Mübariz Mansimov’un ilk otel projesi. Gerek tecrübeli ekibi, gerek sunduğu hizmetlerle Bodrum’un en lüks otelleriyle yarışıyor, ama mimari açıdan hemen hepsini soladığı kesin. Sekizi süit, 32’si standart toplam 40 odalı otel, Kızılburun mevkiinde denizin hemen kenarında konumlanmış. Odalar, biri önde, diğeri arkada olmak üzere üçer katlı iki beyaz bloğun içine gizlenmiş. Blokları sıradanlıktan kurtaran fikir, balkonların farklı genişliklerde ahşap çerçeveler olarak tasarlanması. Böylece balkonlar, yapıya bir hareket getiriyor, konaklama değişik derinliklerdeki pod’larda gerçekleşiyormuş gibi fütüristik bir his veriyor.

Otelin olabildiğince sade, fakat canlı resimlerle renklendirilmiş odaları dışında, resepsiyon binası da dikkat çekici. Tüm dış cephesi, beyaz bir separatörden ibaret olan bina, müthiş rüzgâr alan Kızılburun’da klimasız yaşamı olanaklı kılıyor. Çağdaş aksesuarlarla döşenmiş binanın terasından izlenen günbatımı benzersiz. En alt katta ise Osman Müftüoğlu’nun yönetimindeki spa bulunuyor. Tam teşekküllü bir spa’dan beklenecek her şey ve üzerine bir de zayıflama programı bulunan Palmalife Wellness, yerin altına gizlenmiş olsa da siz bunu fark etmeden masajınızı yaptırabilirsiniz.

PALMALİFE’İN SOSYETİK AMA GÖZLERDEN UZAK olmayı seçen kalabalığını geride bırakıp Berggruen Gümüşlük Evleri’nin İskandinav sakinliğine varıyoruz. Berggruen, İsviçre asıllı bir inşaat şirketi ve Türkiye’den Pamir & Soyuer ile beraber yaptıkları evleri, çoğunluğu Avrupalı bir kitleye pazarlıyorlar. Birinci ve ikinci fazı tamamlanmış proje, İskandinav mimarlar Thomas Sandell, Gert Wingardh, Jarmund & Vignsnaes’in elinden çıkmış, fakat uygulama Studio 14/Murat İlter tarafından yapılmış. Tasarım direktörü Sandell, Gümüşlük sırtlarındaki site için, “Burada, İskandinavların kafasındaki Akdeniz köyü rüyasını yaratmak istedim,” diyor. İskandinav sakinlerin çokluğuna bakılırsa bunu başarmış.



YAZ KEYFİ Soldan saat yönünde: Çandarlı yolu üzerinde, Şevki Pekin'in zeytinliği için inşa ettiği depo ve traktör garajı; çağdaş evlere canlılık veren objeler; Şevki Pekin'in yazlığı modernizmin en sade örneklerinden; Ardesco Evleri'nin bağımsız bahçelerinde özgürlük ön planda tutulmuş.